

# Montage- anleitung

## A-2642 ARNOTT HINTERRAD-LUFTFEDER BMW X5 (E70 CHASSIS) BMW X6 (E71 CHASSIS)



Herzlichen Glückwunsch zu Ihrem Kauf eines Arnott®-Luftfederungsprodukts. Wir bei Arnott Incorporated sind stolz darauf, Ihnen ein hochwertiges Produkt zu einem äußerst wettbewerbsfähigen Preis anzubieten. Vielen Dank für Ihr Vertrauen in uns und unser Produkt.

Ein korrekter Einbau ist Voraussetzung, um die Vorteile dieses Systems voll nutzen zu können. Bitte nehmen Sie sich die Zeit, um diese Einbauanleitung zu lesen, bevor Sie mit dem Einbau der Komponenten in das Fahrzeug beginnen. Der Ein- und Ausbau von Luftfederungskomponenten sollte nur von Profis mit gesetzlich anerkannten Qualifikationen durchgeführt werden.

Bei der Montage des neuen Luftfederungssystems ist es genauso wichtig, die einschlägigen Sicherheitsregeln zu kennen und zu befolgen. Dies beinhaltet die Verwendung von zugelassenen Hebevorrichtungen, Fixieren des Fahrzeugs und das Isolieren bzw. Trennen von gespeicherten Energien (Stromversorgung, Druck), um Verletzungen und materielle Schäden zu verhindern.

### "Engineered to Ride, Built to Last™"



**WARNUNG:** Das Luftfederungssystem steht unter Druck (bis zu 10 bar, oder 150 lbf/in). Vor der Zerlegung sicherstellen, dass der Druck im System vollständig abgebaut und die Stromversorgung des Luftfederungssystem komplett abgetrennt ist. Das System vor Eindringen von Schmutz und Fett schützen. Vor Arbeiten am Luftfederungssystem stets die einschlägige persönliche Schutzausrüstung wie Handschuhe, Ohren- und Augenschutz anlegen.

Arnott® bürgt für die Qualität der Produkte. Bei Fragen oder Problemen mit einem Arnott-Produkt bitte Arnott während der normalen Geschäftszeiten unter **800-251-8993** anrufen oder eine E-Mail an [techassistance@arnottinc.com](mailto:techassistance@arnottinc.com) senden. (In der EU bitte +31 (0)73 7850 580 anrufen oder E-Mail an [info@arnotteurope.com](mailto:info@arnotteurope.com) senden)

## ALLGEMEINE INFORMATIONEN:

*Durch Lesen dieser Anleitung stimmen Sie den Bedingungen der allgemeinen Verzichtsklausel, dem Haftungsverzicht und der Haftungsfreistellung zu. Der vollständige Text ist einsehbar unter [www.arnottinc.com](http://www.arnottinc.com).*

- Nicht unter -15°C (5°F) bzw. über 50°C (122°F) lagern.
- Schäden an Luftleitungen und Kabel vermeiden.
- Der Aus- und Einbau darf nur von geschultem und qualifiziertem Personal durchgeführt werden.
- Die Diagnosesoftware des Fahrzeugherstellers verwenden.

**VORSICHT:** Falls die Arbeiten nicht entsprechend den Anweisungen oder in einer anderen Reihenfolge durchgeführt werden, können Schäden am Fahrzeug und am Luftfederungssystem entstehen.



*Um bei Arbeiten an elektrischen Komponenten etwaige Schäden durch Kurzschluss zu vermeiden, die Batterie gemäß der Betriebsanleitung abklemmen.*



*Die korrekten Anhebepunkte und zusätzliche Pflege-, Sicherheits- und Wartungsanweisungen der Betriebsanleitung bzw. dem Werkstatthandbuch des Fahrzeugs entnehmen oder beim Fahrzeughändler erfragen. Keinesfalls Arbeiten unter dem Fahrzeug ausführen, solange es nicht angemessen abgestützt ist, da schwere Verletzungen und Tod drohen.*

## AUSBAU DER LUFTFEDER

1. LENKUNG IN GERADEAUSSTELLUNG BRINGEN.
2. FAHRZEUG AUFBOCKEN.
3. HINTERRAD ABMONTIEREN. (ABBILDUNG A)



ABBILDUNG A

4. KUNSTSTOFFNIETEN UND UNTERBODENBLENDEN RECHTS ENTFERNEN, UM ZUGRIFF AUF DEN VENTILBLOCK DER LUFTFEDERUNG DES FAHRZEUGS ZU BEKOMMEN. (ABBILDUNG B)



ABBILDUNG B

5. VENTILBLOCK IDENTIFIZIEREN UND DIE LUFTLEITUNG LANGSAM LÖSEN, UM DEN DRUCK IN DER LUFTFEDER ABZUBAUEN. BEI SICHT AUF VENTILBLOCK IST DER RECHTE LUFTSCHLAUCH DER RECHTEN LUFTFEDER, DER LINKLE SCHLAUCH DER LINKEN FEDER ZUGEORDNET UND BAUT DEN DRUCK IN DER BETREFFENDEN FEDER AB. (ABBILDUNG C)

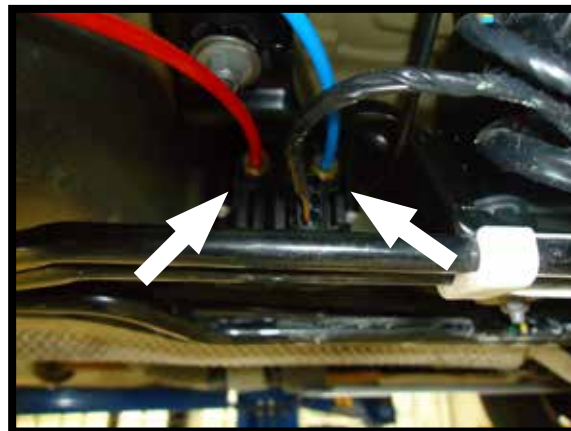


ABBILDUNG C

6. LUFTFEDERBEIN VOM UNTEREN LUFTFEDERSITZ LÖSEN. DAZU BEIDE SICHERUNGSLASCHEN HINEINDRÜCKEN UND LUFTFEDERBEIN NACH OBEN DRÜCKEN. (ABBILDUNG D)



ABBILDUNG D

7. LUFTFEDER CA. 90° GEGEN UHRZEIGERSINN DREHEN, UM OBERSEITE DER LUFTFEDER ZU LÖSEN. LUFTFEDER HERAUSZIEHEN. (ABBILDUNG E)



ABBILDUNG E

8. LUFTLEITUNG VON LUFTFEDER LÖSEN. LUFTLEITUNGSNIPPEL VON LUFTSCHLAUCH ENTFERNEN UND ENTSORGEN. (ABBILDUNG F)

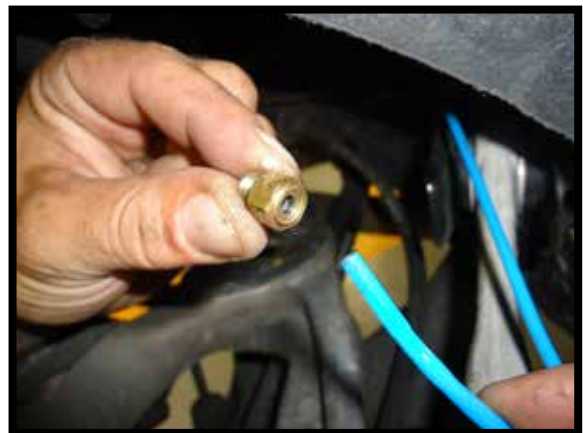




ABBILDUNG F

## EINBAU DER LUFTFEDER

-  *Beim Einbau alle Muttern und Schrauben gemäß den Vorgaben des Fahrzeugherstellers festziehen.*
-  *Den Luftanschluss nicht von der Luftfeder entfernen. Anderenfalls entstehen Schäden und/oder Garantieverluste. Den weißen Transportsicherungsstift vom neuen Luftanschluss entfernen und die Luftleitung bis Anschlag einführen.*

1. DER EINBAU ERFOLGT IN UMGEKEHRTER REIHENFOLGE DES AUSBAUS DER LUFTFEDER.
2. WEISSEN TRANSPORTSICHERUNGSSTIFT VON NEUEM LUFTLEITUNGSNIPPEL ENTFERNEN UND LUFTLEITUNG EINPASSEN. LUFTLEITUNG VERSUCHSWEISE LEICHT HERAUSZIEHEN UND SICHERSTELLEN, DASS SIE FEST SITZT.